

**Obecní úřad: Sázava 159, 592 11, tel./fax: 566 666 213, e-mail: [urad@obecsazava.cz](mailto:urad@obecsazava.cz),  
[ucetni@obecsazava.cz](mailto:ucetni@obecsazava.cz), [starosta@obecsazava.cz](mailto:starosta@obecsazava.cz), www: [www.obecsazava.cz](http://www.obecsazava.cz)**

**USNESENÍ č. 6/2009/OZ.**

**ze zasedání obecního zastupitelstva  
dne 19.10.2009**

**Zastupitelstvo obce Sázava  
bere na vědomí:**

- informaci o stavbě cyklostezky s průhem pro pěší podél silnice I. třídy I/19
- informaci o opravě komunikací poškozených přívalovým deštěm
- informaci o opravě střechy kulturního domu
- o přípravě projektu na stavbu chodníku podél náhonu na Hamrtejchu
- o přípravě projektové dokumentace na dokončení spáskové kanalizace v dolní Sázavě
- návrh nové Zřizovací listiny Základní a mateřské školy a přesunuje její projednání na příští schůzi zastupitelstva
- bere na vědomí návrh rozpočtu Základní a mateřské školy na rok 2009
- informaci o postupu Ministerstva dopravy při bezúplatném převodu rekreačního zařízení Hotel Sázava do majetku obce – změna stanoviska ministerstva (rozhodnutí o bezúplatném převodu zrušeno)
- sdělení Policie ČR
- informaci o pozemku p.č. st. 162 a p.č. 66/6 – pozemek pod obecní prodejnou
- informaci o změnách dani z nemovitosti

**schvaluje:**

- prodej části pozemku p.č. 190/1 v k.ú. Sázava u Žďáru nad Sázavou, a to mezi pozemkem p.č. 188/1 a 190/8 panu Adolfu Mrázíkovi. Zbýlá část pozemku p.č. 190/1 uvedená v žádosti bude panu Adolfu Mrázíkovi pronajata. Na pozemek prodávaný i pronajatý bude uloženo věčné břemeno přístupu k vodovodnímu potrubí.
  - pronájem části pozemku p.č. 989/1 manželům Havlíčkovým, Sázava č. 100
  - pronájem části pozemku p.č. 39/1 (obchod u Elišky) paní Ivaně Čejkové, Sázava č. 154. Nová nájemní smlouva bude uzavřena po ukončení platnosti smlouvy předšlé.
  - pronájem části pozemku p.č. 1558/2 v k.ú. Česká Mez o výměře 15 x 7 m<sup>2</sup> panu Petru Došlovi, Česká Mez č. 19
  - finanční opatření č. 5/2009
  - Smlouvu o partnerství a spolupráci s městem Přibyslav na vybudování cyklostezky po staré trati ze Sázavy do Přibyslavi
- nesouhlasí:**
- s promínutím vodného za únik vody z veřejného vodovodu – nikdy v mi-

## Prodej stavebních pozemků

V předchozím roce jsme vybudovali inženýrské sítě pro 20 rodinných domů, z čehož 12 parcel bylo o výměře 800 – 950 m<sup>2</sup> a 8 parcel je menších o výměře 440 – 560 m<sup>2</sup>. Velké parcely byly určeny pro stavbu jednotlivých domů (všechny jsou prodány) a na menších pozemcích budou postaveny vždy čtyři a čtyři domy spojené garáží a obrácené zahradami k sobě – viz. situace níže.

Obec na těchto osm pozemků nechala vypracovat zastavovací situaci a projektovou dokumentaci a vyřídila stavební povolení. Nyní jsou tyto pozemky připravené k prodeji a případní zájemci mohou okamžitě zahájit stavbu.

Cena jednoho stavebního pozemku včetně stavebního povolení:

Cena pozemku: 300 Kč/1 m<sup>2</sup>

Projektová dokumentace	18 750 Kč
------------------------	-----------

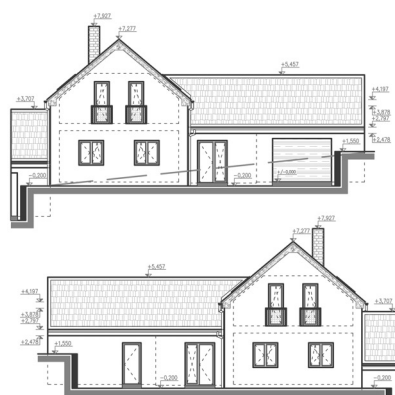
Radonový průzkum: 2 202 Kč

Energetický průkaz: 625 Kč

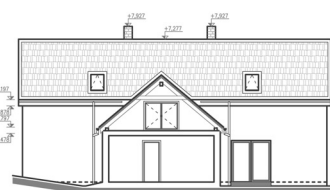
Poplatek EON ČR	12 500 Kč
-----------------	-----------

Ke všem pozemkům je přivedena přípojka vody, splaškové a dešťové kanalizace, plynu a elektřiny.

V současné době jsou volné ještě čtyři pozemky. Další informace je možné získat na obecním úřadě v Sázavě nebo na telefonních číslech: 566 666 213, 603 212 347.



Pohled východní



Pohled jižní

INVESTOR:	Obec Sázava	RD č.4
ADRESA:	Sázava, 592 11 Velká Losenice	
STAVBA:	Novostavba RD včetně přípojny na elektro, vodo, odštěpné kamínkové, plyn	
ADRESA:	Pozemč.č.283/93 k.č. Sázava v Želuzi nad Sázavou	
OBJEKT:	Stavební část	VÝKRES Č. PARÉ Č.
POHLEDY:	Pohledy	
DATA:	01.07.2008	DOK. ČÍSLO 1-116 MĚŘITEL 1:1 STUPEŇ D.S.
		10

**Základní škola a mateřská škola Sázava**

**Vás srdečně zve na tradiční**

# VÁNOČNÍ JARMARK



- **v sobotu 12. prosince 2009**
- **od 14<sup>00</sup> hodin**
- **v budově školy**

**Občerstvení zajištěno.**

**Vstupné dobrovolné.**



1. <input type="checkbox"/> <b>Státní</b> <b>SV</b> <b>plánot</b> 2. <input type="checkbox"/> <b>Státní</b> <b>SV</b> <b>plánot</b> 3. <input type="checkbox"/> <b>Státní</b> <b>SV</b> <b>plánot</b> 4. <input type="checkbox"/> <b>Státní</b> <b>SV</b> <b>plánot</b> 5. <input type="checkbox"/> <b>Státní</b> <b>SV</b> <b>plánot</b> 6. <input type="checkbox"/> <b>Státní</b> <b>SV</b> <b>plánot</b> 7. <input type="checkbox"/> <b>Státní</b> <b>SV</b> <b>plánot</b> 8. <input type="checkbox"/> <b>Státní</b> <b>SV</b> <b>plánot</b> 9. <input type="checkbox"/> <b>Státní</b> <b>SV</b> <b>plánot</b> 10. <input type="checkbox"/> <b>Státní</b> <b>SV</b> <b>plánot</b> 11. <input type="checkbox"/> <b>Státní</b> <b>SV</b> <b>plánot</b> 12. <input type="checkbox"/> <b>Státní</b> <b>SV</b> <b>plánot</b> 13. <input type="checkbox"/> <b>Státní</b> <b>SV</b> <b>plánot</b> 14. <input type="checkbox"/> <b>Státní</b> <b>SV</b> <b>plánot</b> 15. <input type="checkbox"/> <b>Státní</b> <b>SV</b> <b>plánot</b> 16. <input type="checkbox"/> <b>Státní</b> <b>SV</b> <b>plánot</b> 17. <input type="checkbox"/> <b>Státní</b> <b>SV</b> <b>plánot</b> 18. <input type="checkbox"/> <b>Státní</b> <b>SV</b> <b>plánot</b> 19. <input type="checkbox"/> <b>Státní</b> <b>SV</b> <b>plánot</b> 20. <input type="checkbox"/> <b>Státní</b> <b>SV</b> <b>plánot</b> 21. <input type="checkbox"/> <b>Státní</b> <b>SV</b> <b>plánot</b> 22. <input type="checkbox"/> <b>Státní</b> <b>SV</b> <b>plánot</b> 23. <input type="checkbox"/> <b>Státní</b> <b>SV</b> <b>plánot</b> 24. <input type="checkbox"/> <b>Státní</b> <b>SV</b> <b>plánot</b> 25. <input type="checkbox"/> <b>Státní</b> <b>SV</b> <b>plánot</b> 26. <input type="checkbox"/> <b>Státní</b> <b>SV</b> <b>plánot</b> 27. <input type="checkbox"/> <b>Státní</b> <b>SV</b> <b>plánot</b> 28. <input type="checkbox"/> <b>Státní</b> <b>SV</b> <b>plánot</b> 29. <input type="checkbox"/> <b>Státní</b> <b>SV</b> <b>plánot</b> 30. <input type="checkbox"/> <b>Státní</b> <b>SV</b> <b>plánot</b> 31. <input type="checkbox"/> <b>Státní</b> <b>SV</b> <b>plánot</b> 32. <input type="checkbox"/> <b>Státní</b> <b>SV</b> <b>plánot</b> 33. <input type="checkbox"/> <b>Státní</b> <b>SV</b> <b>plánot</b> 34. <input type="checkbox"/> <b>Státní</b> <b>SV</b> <b>plánot</b> 35. <input type="checkbox"/> <b>Státní</b> <b>SV</b> <b>plánot</b> 36. <input type="checkbox"/> <b>Státní</b> <b>SV</b> <b>plánot</b> 37. <input type="checkbox"/> <b>Státní</b> <b>SV</b> <b>plánot</b> 38. <input type="checkbox"/> <b>Státní</b> <b>SV</b> <b>plánot</b> 39. <input type="checkbox"/> <b>Státní</b> <b>SV</b> <b>plánot</b> 40. <input type="checkbox"/> <b>Státní</b> <b>SV</b> <b>plánot</b> 41. <input type="checkbox"/> <b>Státní</b> <b>SV</b> <b>plánot</b> 42. <input type="checkbox"/> <b>Státní</b> <b>SV</b> <b>plánot</b> 43. <input type="checkbox"/> <b>Státní</b> <b>SV</b> <b>plánot</b> 44. <input type="checkbox"/> <b>Státní</b> <b>SV</b> <b>plánot</b> 45. <input type="checkbox"/> <b>Státní</b> <b>SV</b> <b>plánot</b> 46. <input type="checkbox"/> <b>Státní</b> <b>SV</b> <b>plánot</b> 47. <input type="checkbox"/> <b>Státní</b> <b>SV</b> <b>plánot</b> 48. <input type="checkbox"/> <b>Státní</b> <b>SV</b> <b>plánot</b> 49. <input type="checkbox"/> <b>Státní</b> <b>SV</b> <b>plánot</b> 50. <input type="checkbox"/> <b>Státní</b> <b>SV</b> <b>plánot</b> 51. <input type="checkbox"/> <b>Státní</b> <b>SV</b> <b>plánot</b> 52. <input type="checkbox"/> <b>Státní</b> <b>SV</b> <b>plánot</b> 53. <input type="checkbox"/> <b>Státní</b> <b>SV</b> <b>plánot</b> 54. <input type="checkbox"/> <b>Státní</b> <b>SV</b> <b>plánot</b> 55. <input type="checkbox"/> <b>Státní</b> <b>SV</b> <b>plánot</b> 56. <input type="checkbox"/> <b>Státní</b> <b>SV</b> <b>plánot</b> 57. <input type="checkbox"/> <b>Státní</b> <b>SV</b> <b>plánot</b> 58. <input type="checkbox"/> <b>Státní</b> <b>SV</b> <b>plánot</b> 59. <input type="checkbox"/> <b>Státní</b> <b>SV</b> <b>plánot</b> 60. <input type="checkbox"/> <b>Státní</b> <b>SV</b> <b>plánot</b> 61. <input type="checkbox"/> <b>Státní</b> <b>SV</b> <b>plánot</b> 62. <input type="checkbox"/> <b>Státní</b> <b>SV</b> <b>plánot</b> 63. <input type="checkbox"/> <b>Státní</b> <b>SV</b> <b>plánot</b> 64. <input type="checkbox"/> <b>Státní</b> <b>SV</b> <b>plánot</b> 65. <input type="checkbox"/> <b>Státní</b> <b>SV</b> <b>plánot</b> 66. <input type="checkbox"/> <b>Státní</b> <b>SV</b> <b>plánot</b> 67. <input type="checkbox"/> <b>Státní</b> <b>SV</b> <b>plánot</b> 68. <input type="checkbox"/> <b>Státní</b> <b>SV</b> <b>plánot</b> 69. <input type="checkbox"/> <b>Státní</b> <b>SV</b> <b>plánot</b> 70. <input type="checkbox"/> <b>Státní</b> <b>SV</b> <b>plánot</b> 71. <input type="checkbox"/> <b>Státní</b> <b>SV</b> <b>plánot</b> 72. <input type="checkbox"/> <b>Státní</b> <b>SV</b> <b>plánot</b> 73. <input type="checkbox"/> <b>Státní</b> <b>SV</b> <b>plánot</b> 74. <input type="checkbox"/> <b>Státní</b> <b>SV</b> <b>plánot</b> 75. <input type="checkbox"/> <b>Státní</b> <b>SV</b> <b>plánot</b> 76. <input type="checkbox"/> <b>Státní</b> <b>SV</b> <b>plánot</b> 77. <input type="checkbox"/> <b>Státní</b> <b>SV</b> <b>plánot</b> 78. <input type="checkbox"/> <b>Státní</b> <b>SV</b> <b>plánot</b> 79. <input type="checkbox"/> <b>Státní</b> <b>SV</b> <b>plánot</b> 80. <input type="checkbox"/> <b>Státní</b> <b>SV</b> <b>plánot</b> 81. <input type="checkbox"/> <b>Státní</b> <b>SV</b> <b>plánot</b> 82. <input type="checkbox"/> <b>Státní</b> <b>SV</b> <b>plánot</b> 83. <input type="checkbox"/> <b>Státní</b> <b>SV</b> <b>plánot</b> 84. <input type="checkbox"/> <b>Státní</b> <b>SV</b> <b>plánot</b> 85. <input type="checkbox"/> <b>Státní</b> <b>SV</b> <b>plánot</b> 86. <input type="checkbox"/> <b>Státní</b> <b>SV</b> <b>plánot</b> 87. <input type="checkbox"/> <b>Státní</b> <b>SV</b> <b>plánot</b> 88. <input type="checkbox"/> <b>Státní</b> <b>SV</b> <b>plánot</b> 89. <input type="checkbox"/> <b>Státní</b> <b>SV</b> <b>plánot</b> 90. <input type="checkbox"/> <b>Státní</b> <b>SV</b> <b>plánot</b> 91. <input type="checkbox"/> <b>Státní</b> <b>SV</b> <b>plánot</b> 92. <input type="checkbox"/> <b>Státní</b> <b>SV</b> <b>plánot</b> 93. <input type="checkbox"/> <b>Státní</b> <b>SV</b> <b>plánot</b> 94. <input type="checkbox"/> <b>Státní</b> <b>SV</b> <b>plánot</b> 95. <input type="checkbox"/> <b>Státní</b> <b>SV</b> <b>plánot</b> 96. <input type="checkbox"/> <b>Státní</b> <b>SV</b> <b>plánot</b> 97. <input type="checkbox"/> <b>Státní</b> <b>SV</b> <b>plánot</b> 98. <input type="checkbox"/> <b>Státní</b> <b>SV</b> <b>plánot</b> 99. <input type="checkbox"/> <b>Státní</b> <b>SV</b> <b>plánot</b> 100. <input type="checkbox"/> <b>Státní</b> <b>SV</b> <b>plánot</b> 101. <input type="checkbox"/> <b>Státní</b> <b>SV</b> <b>plánot</b> 102. <input type="checkbox"/> <b>Státní</b> <b>SV</b> <b>plánot</b> 103.
--

# Pamětní kniha obce Sázavy od roku 1922 do roku 1979 – 28. část

Na Kopaninách mnozí rolníci musili potřebnou vodu dovážeti. Řečiště Sázavy na mnohých místech vyschlo. Nepatrné deště během léta nezmírnily úmorné vedro, jímž vše trpělo. Na podzim oseté ozimy dlouho nevzešly, až teprve koncem října se rozpršelo a díky teplému počasí ozimy všude vzešly i podzimní orba byla řádně ukončena. Až do vánoc byla mírná, většinou deštivá zima. V důsledku neúrody a nedostatku píce upraveny byly ceny zemědělských plodin následovně: Výkupní ceny žita 360 Kč a vládní příplatek na sucho 150 Kčs, celkem 510 za metrický cent. Oves 283 a příplatek 150 celkem 433. Ječmen krmný měl tytéž ceny jako oves. Pšenice 400 a 200 tedy 600 Kčs za q. Brambory sadbové ... jedlé... průmyslové... Ceny domácího zvířectva: 1 kg vepře do váhy 100 kg 29 Kčs, nad 32,2 Kčs. 1 kg hovězího podle jakosti od 10 do 20 Kčs. Vejce na dodávku 1 kg 44,2 Kčs. Kukuřice na přiděl 558 Kčs, pokrutiny přiděl 3 Kg na krávu. Za dodaný nadpoloviční kontingent brambor přidělovány gumové holinky, za předané chleboviny 1/4 rumu. Několik zemědělských žen dostalo též šátky na hlavu. Vázané obhospodařování životními potřebami a nejdůležitějšími

kovovými a gumovými předměty trvá dále. Povinné dodávky zemědělských plodin rovněž trvají. Pociťuje se nedostatek nejnужnějších textilií.

## ROK 1948

Rok 1948 byl poměrně příznivější proti roku minulému. Srážek bylo více, ale vcelku nebylo vláhy nadbytek. Úroda byla poměrně slušná, píce a slámy bylo méně. Stav hospodářského zvířectva se zlepšil. Vázané hospodářství trvá dále. Povinné dodávky zemědělských plodin a hospodářského zvířectva trvají. Dodávky rozepisují zemědělská komise, mimořádná vyživovací komise a mléčná komise za spolupráce. Jednotného svazu českých zemědělců. Výdej potravinových lístků řídí zásobovací referent.

**Volby do Národního shromáždění.** 30. května konány volby do Národního shromáždění. Všechny voličů ve zdejší obci bylo 352. Při volbě, konané ve škole, odevzdáno 340 platných a 12 neplatných hlasů. Při volbě byly 2 kandidátky. 1. Kandidátka sjednocené Národní fronty a 2. Bílý lístek. Kandidátka č. 1 obdržela 258 hlasů, bílých lístků odevzdáno 82. Po 25. Únoru utvořeny byly v obci Akční výbory Národní fronty. Předsedou MAVNF zvolen Václav Dobrovolný, členy

jsou: Emanuel Petr, Karel Bukáček, Jaroslav Lacina strojník, Jarosl. Paroulek, Frant. Kolouch č. 88, Jaroslav Trojan a Alois Němec. V prosinci rezignoval dosavadní předseda MNV Jan Augustin č. 86 a jeho nástupcem zvolen Jarosl. Paroulek, správce mlýna.

## Kulturní

**činnost.** Vzpomínková oslava TGM v předvečer 7. března, na níž účinkovala školní mládež za účasti Sokola. 8. A 9. Května hráno dětské divadlo „Malý hrdina“. 28. září pořádalo putovní kino ministerstva zemědělství 2 představení. Odpoledne pro děti promítány zábavné kreslené filmy, večer pro dospělé „Prstýnek“ a „To byl ten český muzikant“. Kino vynikalo čistotou obrazů a všeobecně se líbilo. 2. října byla přednáška „Již nikdy Mnichov“, referentem byl Josef Bříza z Přibyslavi. 27. Října byla veřejná oslava 30. letého trvání Čs. republiky. 16. a 17. prosince divadelní představení „Naši furianti“ Lad. Stroupežnického, 26. prosince dětské divadlo „Štědrovečerní dar“, vánoční hra od Frant. Rydvalda. Při večerním představení vzpomenu předsedou MRO narozenin generálisima J. V. Stalina a občanstvo seznámeno bylo s úkoly pětiletého plánu.

## ze zastupitelstva obce

- mulosti nebyly žádosti o prominutí vodného při poruchách domovního vodovodu schváleny
- s poskytnutím finančního příspěvku na zřízení BABYBOXU
- ukládá:**
- starostovi obce:**
- připravit na příští jednání zastupitelstva nabídky na stavbu hřiště na Hamrtejchu
- požádat ministra dopravy o sdělení posledního stanoviska k žádosti obce o bezúplatný převod rekreačního zařízení Hotel Sázava do majetku obce

starosta obce  
zástupce starosty

## Zprávy z obecního úřadu

### Dílčí přezkoumání hospodaření obce a Svazku obcí pod Peperkem

Ve středu 18.11.2009 provedly pracovnice Krajského úřadu Kraje Vysočina dílčí přezkoumání hospodaření obce a Svazku obcí pod Peperkem s výsledkem: „při přezkoumání hospodaření za předcházející období nebyly zjištěny chyby a nedostatky“. Závěrečná kontrola účetnictví za celý rok 2009 proběhne v měsíci únoru 2010.

### Příprava rozpočtu obce na rok 2010

V těchto dnech se začíná připravovat návrh rozpočtu na rok 2010. Zastupitelstvo na svém posledním jednání dostalo za úkol všechny požadavky a návrhy doručit na obecní úřad tak, aby mohl být rozpočet projednán v první polovině prosince. S požadavky do rozpočtu je možné se proto obrátit na jednotlivé zastupitele nebo přímo na obecní úřad.

Sestavování rozpočtu na příští rok však bude problematické, protože je v současné situaci velmi těžké odhadnout příjmy.

### Stavba chodníku podél silnice I/19

Chodník je dokončen a zkolaudován. Ihned po kolaudaci bylo také odesláno závěrečné vyhodnocení se žádostí o poskytnutí schválené dotace. Dá se však předpokládat, že proces kontroly a zkoumání, zda byly splněny všechny podmínky dotace bude velmi zdoluhavý, v řádu několika měsíců.

### Veřejně prospěšné práce

Obec zřídila dvě pracovní místa na tzv. veřejně prospěšné práce a zaměstnala dva pracovníky. Náklady na jejich mzdy hradí pracovní úřad. Tato pracovní místa byla vytvořena pouze do konce listopadu. Po dohodě s Úřadem práce byla proto smlouva prodloužena a do konce února 2010 zde bude zaměstnán jeden pracovník.

starosta obce

## Výsledky SK Sázava

- 1.kolo – Sk Sázava – Sk Ježek Uhřínov – 8:10
- 2.kolo – TJ Sokol Polníčka „B“ – Sk Sázava – 8:10
- 3.kolo – TJ Škrdlovice – Sk Sázava – 5:13
- 4.kolo – Sk Netín „B“ – Sk Sázava – 11:7

## Tabulka po 4.kole:

Poř.	Mužstvo	Utkání	V	R	P	Zápasy	Body
1.	<u>Velké Meziříčí C</u>	4	4	0	0	49:23	12
2.	<u>Uhřínov A</u>	4	3	0	1	40:32	10
3.	<u>Polníčka B</u>	4	2	1	1	38:34	9
4.	<u>SK Netín B</u>	4	2	0	2	30:42	8
5.	<u>Sázava A</u>	4	2	0	2	38:34	8
6.	<u>Velká Bíteš C</u>	3	2	0	1	31:23	7
7.	<u>Malá Losenice A</u>	4	1	1	2	33:39	7
8.	<u>Škrdlovice A</u>	4	0	2	2	27:45	6
9.	<u>Poděšín A</u>	3	0	2	1	26:28	5
10.	<u>TJ Žďár n.S. F</u>	4	0	0	4	30:42	4

Připomínáme všem zájemcům, že sportovní kroužek je každé úterý pro děti do 11 let a v pátek pro starší děti. Začátek je vždy v 16:30 hodin.

Sk Sázava

## Babyklub

Milé maminky, začínáme se opět scházet v babyklubu (kulturní dům). Přijďte se svými dětmi každé úterý v 9:30.

**BUDEME SE TĚŠIT!!!**  
sázavské maminky



EVANGELICKÝ SBOR V SÁZAVĚ  
VÁS ZVE NA

## ADVENTNÍ KONCERT

NEDĚLE 6. PROSINCE

15:00

V KOSTELE V SÁZAVĚ



LADISLAV MORAVETZ ZPĚV  
ESTER MORAVETZOVÁ VARHANY



VSTUPNÉ DOBROVOLNÉ