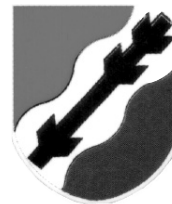


Sázava

Obecní úřad: Sázava 159, 592 11, tel./fax: 566 666 213, e-mail: urad@obec sazava.cz, ucetni@obec sazava.cz, starosta@obec sazava.cz, www: www.obec sazava.cz



Prodej stavebních pozemků

V tomto roce jsme vybudovali inženýrské sítě pro 20 rodinných domů, z čehož 12 parcel bylo o výměře 800 – 950 m² a 8 parcel je menších o výměře 440 – 560 m². Velké parcely byly určeny pro stavbu jednotlivých domů (všechny jsou prodány) a na menších pozemcích budou postaveny vždy čtyři a čtyři domy spojené garáží a obřazené zahradami k sobě – viz. situace níže.

Obec se rozhodla, že na těchto osm pozemků nechá vypracovat zastavovací situaci a projektovou dokumentaci a vyřídí i stavební povolení a bude je tak prodávat připravené k okamžitému zahájení stavby.

Dnes je tedy hotová projektová dokumentace, provedený radonový průzkum na všech osmi pozemcích a připravují se podklady pro vydání stavebního povolení. Jeho vydání předpokládáme do konce března roku 2009.

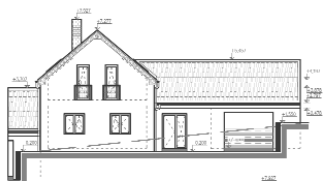
Předpokládaná cena za jeden stavební pozemek včetně stavebního povolení:

Cena pozemku:	300 Kč/1 m ²
Projektová dokumentace	18.750 Kč
Radonový průzkum:	2.202 Kč
Poplatek EON ČR	12.500 Kč

Ke všem pozemkům je přivedena přípojka vody, splaškové a dešťové kanalizace, plynu a elektřiny. V současné době je volných ještě šest těchto stavebních pozemků. Další informace je možné získat na obecním úřadě v Sázavě nebo na telefonních číslech: 566 666213, 603 212347.

Starosta obce

Pohled západní



Pohled jižní



Pohled východní



- | | | | |
|---|--------------------------------|---|--|
| — | Stávající SII plynovod | — | Uvažovaný domovní napájecí kabel |
| — | Stávající elektrická | — | Uvažovaný domovní napájecí kabel |
| — | Stávající dešťová kanalizace | — | Uvažovaná domovní dešťová kanalizace |
| — | Stávající splašková kanalizace | — | Uvažovaná domovní splašková kanalizace |
| — | Stávající veřejný vodovod | — | Uvažovaná produkční přípojka vody |
| — | Uvažovaný stavební HII | — | Uvažovaná splašková |
| — | | — | Uvažovaná opěrná stěna |

INVESTOR	Obec Sázava	RD č. 4
ADRESA	Sázava, 592 11 Velká Losenice	
STAVBA	Novostavba 121 včetně přípojení na elektro, vodu, oddělnou kanalizaci, plyn	PROJEKTANT
ADRESA	Nová ul. 121/13 k.ú. Sázava u železniční zastávky	Ing. J. Hlavka
OBJEM	Stavební žáci	STAVBA
SITUACE	09/2008	02

Výměny občanských průkazů

Bliží se konec platnosti občanských průkazů bez strojově čitelných údajů, vydaných do 31.12.2003. Prosíme proto občany o kontrolu platnosti svých občanských průkazů. V případě, že Vašemu občanskému průkazu končí platnost, dostavte se co nejdříve na Městský úřad – oddělení občanských průkazů. Žádost o nový občanský průkaz můžete podat každý den, pondělí – středa od 7,00 hod. do 17,00 hod., úterý, čtvrtek, pátek od 7,00 hod. do 14,30 hod.

Pro občany narozené před 1.1.1936 platí výjimka, pokud mají ve svých občanských průkazech vyznačenou dobu platnosti „bez omezení“.

*Městský úřad
Žďár nad Sázavou, odd. OP*

Výsledky voleb do zastupitelstev krajů a do Senátu dne 17. – 18. 10. 2008

Výsledky voleb do zastupitelstev krajů

	účast v %	ČSSD	KDU-ČSL	ODS	KSČM	SZ	SNKED
Sázava	48,2	36,5	27,9	19,8	6,8	2,3	4,5
Velká Losenice	50,7	33,6	27,1	22,4	9,2	1,7	2,2
Hamry n/S	43,9	40,4	5,1	29,4	12,6	2,2	5,5
Nové Dvory	43,7	30,5	20,0	21,1	14,7	5,3	3,2
Kraj Vysočina	47,9	39,9	10,8	21,0	15,7	2,7	3,8
Výsledky voleb do Senátu dne							
I. kolo v %	Sázava	Velká Losenice	Hamry n/S	Nové Dvory	VO Žďár n/S		
Účast v %	48,2	49,4	43,6	42,8	46,5		
Slámečka J.	9,5	11,3	9,0	19,1	10,6		
Novotný J., Ing.	23,9	17,3	16,5	8,5	23,1		
Šafránek K.	2,3	3,1	1,9	4,3	2,3		
Tomášek Z.	1,4	3,1	2,4	4,3	2,1		
Braychta J., Mgr.	10,4	13,9	22,2	18,1	13,4		
Mach J.	22,2	23,9	3,7	13,8	14,5		
Zvěřinová D., Ing.	30,3	27,3	44,1	31,9	33,9		
II. kolo v %							
Účast v %	33,2	25,8	34,2	29,3	33,7		
Novotný J., Ing.	57,9	42,5	38,1	31,8	40,7		
Zvěřinová D., Ing.	42,1	57,5	61,9	68,2	59,3		

Pamětní kniha obce Sázavy od roku 1922 do roku 1979 – 22. část

V r. 1936 započala správa drah vyměřovatí novou trať dvoukolejně dráhy, která má vésti s malými odchylkami podle dosavadní tratě. V roce 1937 bylo v měření pokračováno, kopány sondy k zjištění složení půdy, ke stavbě ale do konce r. 1937 nedošlo. Při měření bylo zaměstnáno ze zdejší obce kolem 20 dělníků.

Rok 1939

Usnesením zastupitelstva ze dne 19. července 1939 pověřen byl vedením pamětní knihy řídící učitel Hynek Letovský, který působí na zdejší škole od 1. července 1936. 21. března 1937 uspořádána v hostinci p. Technika v rámci Týdne péče o zdraví venkova přednáška říd. učitele na námět „Upravme naše vesnice“. Sbor dobrovolných hasičů sebral ve škole dne 6. března 1938 divadelní hru „Evropa hoří“ a dne 31. prosince 1938 veselohru „Podvodnice z lásky“.

15 července 1939 konána ustavující schůze místní školní rady na nové funkční období. Předsedou zvolen Jindřich Janáček, místopř. Frant. Wasserbauer, pokladníkem Jaroslav Lacina, členy Jarosl. Ptáček, Hynek Letovský a uč. M. Kružáková – Smejkalová.

Na podzim r. 1937 konány volby obecního zastupitelstva. Jeho členy jsou: Adolf Macek, Jan Lacina, Jan Augustin, Bohum. Šír, Jindřich Špínar, Jindřich Ptáček, Jarosl. Ptáček, Frant. Čejka, Frant. Jaroš č. 67, Karel Bukáček, Jan Černý, Vác. Lukeš, Josef Ronovský, Tom. Wassebauer a Alois Němec. Starostou zvolen Adolf Macek,

domkář č. 34, členy obecní rady: Ad. Macek, Jan Augustin, Boh. Šír, Al. Němec, J. Ptáček.

V září 1937 byl pensionován dlouholetý zřízenec zdejší zastávky Jindřich Bečvář, který se odstěhoval do města Žďáru. Na jeho místo přidělen Frant. Pražák, jenž koncem r. 1939 přeložen do Ronova n/S.

Stavba nové dvoukolejné trati, projektované na rychlost 80 km, měla původně vésti po staré trati. Nový projekt vyžadující vede po pravém břehu Sázavy a se zaměřovacími pracemi počato již v r. 1938. Nová dvoukolejná trať je projektována na rychlost 110 km v hodině. Při zaměřovacích pracích se zaměstnávalo hojně dělníků 20 – 25 za mzdy 2,5 K na hodinu. Měřičské práce provedla fa Josef Dvořák Praha. Kanceláře stavební správy zdejšího úseku jsou v hostinci Aloise Technika. Zdejší úsek zadán ř. Konstruktiva akc. spol. Praha. Pro novou trať vykácen v obecním lese „Panská stráž“ pruh v šířce 50 m a na Peperku na svahu k řece Sázavě průsek v šířce cca 70 m. Nová trať si vyžádá značného výkupu pozemků, zvláště hospodářů Fr. Wasserbauera, Adolfa Macka a Fr. Uttendorfského. Nádraží jest projektováno na pozemcích Fr. Wasserbauera a Uttendorfského. Dálková silnice je projektována od jara r. 1939 a má vést přes „Závod“. Na staré lokální trati byl položen nový pevnější svršek, při jehož kladení zaměstnáno po celý rok 35 místních dělníků. Při všech těchto pracích zaměstnáno mnoho místních

dělníků, zvláště dorostu, čímž hospodářská a sociální úroveň v obci značně stoupla. Současně ale objevil se v obci nedostatek dělnictva, hlavně v zemědělství.

V lednu 1939 vypověděl mlynář Ludvík Ryměš dodávku elektrické energie do Hor. Sázavy pro neshody s místním elektr. Družstvem. Během roku konáno několik pokusů pro elektrizaci celé obce, leč pro nedostatek materiálu pokusy ztroskotaly, takže Horní Sázava jest bez elektrického osvětlení.

V r. 1938 postavil si žel. Zřízenec Adolf Lopour na obecním pozemku za

školou domek č. 104, Ladisl. Linhart na vlastním pozemku č. 105, Frant. Svoboda, koč u Jarosl. Plevy vystavěl si domek „v kopečku“ č. 111.

Vzhledem k rozvíjejícímu se turistickému ruchu a ku stavbě dvoukolejné tratě pociťuje se v obci nedostatek bytů. Stavebnímu podnikání stojí v cestě naprostý nedostatek stavebních parcel. Časovým a ve zdejší obci akutním problémem je též výstavba „společenského domu“, o němž se pod titulem „Domy kultury na vesnicích“ hojně v denním tisku píše.

Přepsal František Ledvinka

Evangelický sbor ČCE v Sázavě
Vás zve na

ADVENTNÍ KONCERT

Salváterský pěvecký sbor

pod vedením Marie Žárské

7. 12. 2008
v 16 hod

v kostele v Sázavě

W. Byrd, J. D. Zelenka, P. Eben,
A. Tučapský, B. Britten a další

vstupné dobrovolné

Zprávy z naší školy a školičky

Mateřská škola

Od 3. listopadu do 7. listopadu měly děti v naší mateřské škole barevný týden, poznávaly barvy, na vycházce sledovaly podzimní barvy a jako vyvrcholení celého týdne společně batikovaly trička. Udělaly si i malou anketu, o tom, která barva se jim nejvíce líbí a proč.

Školní družina

Listopad v naší škole je v duchu příprav na vánoční jarmark, především žáci ZŠ se již těší. Proto jsme ve školní družině začali vyrábět první výrobky a musím říct, že se žáci opravdu snaží (někdy je to vidět i na jejich oblečení). Domlouvají se mezi sebou co budou vyrábět, některé své nápady si brání, aby je nevyrobil někdo jiný. Jsou plní elánu a chuti do práce. Stříháme, lepíme, barvíme, přivazujeme, zdobíme ... však se přijďte podívat na náš jarmark.

Školáci

Žáci z 2., 3. a 5. ročníku si vyzkoušeli, jaké to je vařit. Společně s paní učitelkou Kujalovou připravili jablka v županu. Zpracovali těsto, připravili jablka, dodali marmeládu, zabalili a nechali upéct. O upečení požádali paní kuchařku. Práce se povedla a všem ve škole i školce jablka v županu moc chutnala. Co dobrého budeme mít příště?

Fotografiemi se ještě vrátíme ke vzdělávacímu programu o lidech se zdravotním postižením, který proběhl v září. Program se jmenuje HELE LIDI a připravuje jej Občanské sdružení SLEPÍŠI. Žáci se setkali přímo s nevidomým lektorem, s kterým si vymodelovali z keramické hlíny plošné obrázky a vytvořili z hlíny obličeje.

*za všechny ze ZŠ a MŠ
napsala M. Mikysková*

Děti a žáci ze ZŠ a MŠ Sázava
Vás srdečně zvou na tradiční

VÁNOČNÍ JARMARK

KDY? v sobotu 6. 12. 2008

ve 14 hodin

KDE? v budově školy



Občerstvení zajištěno

Vstupné dobrovolné